

# **CONGRESO ARGENTINO DE INMIGRACION**

## **IV CONGRESO DE HISTORIA DE LOS PUEBLOS DE LA PROVINCIA DE SANTA FE**



**José Luis Iñiguez – Patricia Melano**

**... ALGUNOS LUGARES HISTÓRICOS DEL DEPARTAMENTO  
LAS COLONIAS...**



Centro de  
Estudios e  
Investigaciones  
Históricas de  
**Las Colonias**



**ASOCIACION AMIGOS DEL ARCHIVO GENERAL DE LA  
PROVINCIA  
ESPERANZA - SANTA FE – REPUBLICA ARGENTINA  
2005**

Congreso Argentino de Inmigración  
IV Congreso de los pueblos de la provincia de Santa Fe.  
10 al 12 de noviembre de 2005  
Esperanza

---

**... ALGUNOS LUGARES HISTÓRICOS DEL DEPARTAMENTO LAS COLONIAS...**

---

Objetivo

Recorrer distintos pueblos del departamento Las Colonias, para repasar sus orígenes y destacar lugares significativos de nuestra historia que nos ayuden a comprender nuestro presente.

En este trabajo, presentamos una recorrida por algunos pueblos del departamento Las Colonias. De manera sintética hacemos una reseña del momento de la fundación de cada uno de ellos, haciendo referencia a la llegada de sus primeros pobladores y a sus condiciones de vida.

A medida que evolucionaron las colonias e incrementaron su población, se fueron dando cambios sociales y productivos, que generaron nuevas necesidades a sus pobladores: educación, abastecimiento de alimentos, práctica de su culto, transporte de su producción. Todo ello hizo que fueran apareciendo nuevos programas arquitectónicos, los cuales fueron modificando el escenario de estos nuevos poblados. Dentro de este marco, rescatamos lugares simbólicos, que dejaron su impronta en lo que fuera aquel paisaje agreste y desolado.

**Historiador José Luis Iñiguez.**

Ex- Presidente del Centro de Estudios e Investigaciones Históricas de Las Colonias.

Participante de distintos Congresos de los pueblos de la provincia de Santa Fe.

Autor de trabajos de Investigación Histórica de distintas Instituciones de Esperanza y Humboldt.

Autor de biografía inédita de Aarón Castellanos, fundador de Esperanza.

Autor de numerosas genealogías.

Romang 1476 | Esperanza | Santa Fe  
(03496) 425217  
historiador@ubbi.com

Arquitecta Patricia Melano

**Presidenta APCE (Asociación de Profesionales de la Construcción de Esperanza).**

Miembro de la Subcomisión de Preservación del Patrimonio.

Autora de artículos referidos al tema Patrimonio.

Castellanos 1754 – 1° piso | Esperanza | Santa Fe

(03496) 422027 423545 15653244

arqpmelano@hotmail.com

---

## ... ALGUNOS LUGARES HISTÓRICOS DEL DEPARTAMENTO LAS COLONIAS...

---

### Objetivo

Recorrer distintos pueblos del departamento Las Colonias, para repasar sus orígenes y destacar algunos lugares significativos de nuestra historia que nos ayuden a comprender nuestro presente.

### INTRODUCCIÓN

Tras la batalla de Caseros (1852), una vez establecida la calma en el interior del país, la política de Urquiza va a concretar el ideal de Rivadavia, de generar un “país civilizado”. Alberdi había escrito en sus Bases que “gobernar es poblar”: “¿Queremos plantar y aclimatar en América la libertad inglesa, la cultura francesa, la laboriosidad del hombre de Europa y de Estados Unidos? Traigamos pedazos vivos de ellas en las costumbres de sus habitantes y radiquémoslas aquí”.

En la segunda mitad del siglo XIX, en la provincia de Santa Fe, se da una profunda transformación de su estructura social y productiva.

Dos fenómenos pueden reconocerse como históricos en la transformación de aquel paisaje desolado en un nuevo escenario que va incorporando la imagen de la tierra cultivada:

- la masiva llegada de inmigrantes europeos, y como consecuencia, el establecimiento y consolidación de las colonias agrícolas.
- la introducción de máquinas de modernización, representadas, principalmente por el ferrocarril, y más tarde por la tecnificación de elementos agrícolas.

Hombres dinámicos, inspirados en el espíritu liberal de la Constitución, se consagraron a la tarea de poblar con inmigrantes europeos, los campos vírgenes del país:

El salteño Aarón Castellanos, pionero y visionario de la gesta colonizadora “... ferrocarriles e inmigración!”, firmó contrato de colonización con el gobernador Crespo para fundar cinco colonias.

Viajó a Europa y se contactó con agencias de emigración.

Al cabo de dos años, retornó con 200 familias de nacionalidades suiza, francesa y alemana, que dieron origen a la colonia Esperanza.

Desilusionado, porque el gobierno no cumplió su parte, rescinde contrato.

Un caballero inglés, Ricardo Foster, fue quien decidió el lugar definitivo de instalación de la colonia Esperanza; y como Presidente de la Comisión de Inmigración, se ocupó de la recepción y colocación de inmigrantes “espontáneos” en terrenos aptos.

Los empresarios suizos Carlos Beck y Aquiles Herzog, propietarios de una agencia de emigración con casa central en Basilea y subagencias en varios cantones suizos, se

dedicaron con entusiasmo y optimismo a la conducción de inmigrantes hacia el Río de la Plata.

Al ver las posibilidades de explotar el negocio de la colonización agrícola, decidieron dedicarse a la fundación de colonias en nuestro país. Con este propósito, entablaron relaciones con el gobierno de Santa Fe, para ofrecerles proyectos de colonización en el territorio de la provincia.

La arquitectura es una respuesta al contexto en el que se desarrollan y manifiestan las formas culturales, sociales y económicas de su época.

De acuerdo a las necesidades de sus habitantes, fueron surgiendo los distintos temas arquitectónicos:

Arquitectura doméstica

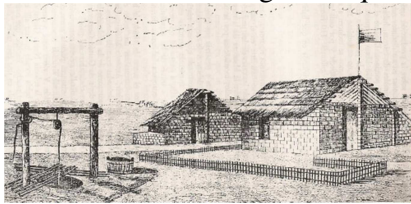
Arquitectura religiosa

Arquitectura civil

Arquitectura de la producción

Establecer los asentamientos, construir los cercos para animales, realizar y poner en marcha sus instalaciones productivas y demarcar los límites de las concesiones, fueron las primeras acciones de los recién llegados.

Sus viviendas eran algo más que ranchos mejorados.



En los años iniciales tuvieron que afrontar muchas dificultades debido a las intensas sequías y a las invasiones de langostas.

Lentamente fue mutando aquella fisonomía agreste por las texturas de la tierra labrada, y los colores del cereal y la pastura; y el paraíso fue el árbol que predominaba, ya que tenía la ventaja de no ser atacado por la langosta.

La comercialización de sus productos se hacía a Santa Fe o Coronda. Para el transporte se emplearon los típicos carros coloniales de cuatro ruedas.

El servicio de transporte de personas y de correspondencia entre las colonias y Santa Fe se hacía por mensajerías, mediante diligencias.

En 1880, al comenzar el movimiento de exportación de trigo a los mercados europeos, el gobierno de la provincia se preocupó por mejorar la calidad del producto.

La gran actividad asociada al cultivo del trigo generó la necesidad de industrializar el grano para obtener harina, primero para consumo local y luego para la producción nacional y la exportación.

Surgieron los primeros molinos harineros movidos, primero, por la tracción a sangre, la fuerza del agua o del viento y, luego a vapor y con la tecnología más avanzada.

El ferrocarril surgió de la necesidad de facilitar el transporte de la producción de las colonias. Este medio, constituyó en sí mismo la representación de la modernidad y el progreso: la técnica, los nuevos materiales, la energía, el conocimiento científico, la velocidad, la alteración de las relaciones entre distancia y tiempo.

En las colonias santafesinas, el progreso estuvo ligado a la mecanización del campo; lentamente, gran número de herramientas y maquinarias se fueron incorporando al paisaje cotidiano.

Paulatinamente, la lechería fue apareciendo como una actividad complementaria que iría ganando terreno.

Entre 1870 y 1920, los colonos italianos llegaron a definir un perfil de la arquitectura popular urbana de la Argentina; durante este período, constructores y albañiles italianos repitieron una fórmula anónima y colectivamente.

La arquitectura italianizante, con un lenguaje homogéneo de zócalos, pilastras, cornisas, pretiles, guardapolvos, frontones, balaustres y aberturas de marcada verticalidad, permitió definir el perfil de muchos de estos pueblos de colonización. Un repertorio de simple realización, que basaba su diferencia social y económica en la densidad decorativa aplicada.

---

San Jerónimo del Sauce

Fundado en 1825

Por Brigadier Estanislao López

La necesidad de generar un estratégico puesto militar en la línea de frontera, decidió a Estanislao López, como gobernador de la provincia, a retomar la idea de establecer reducciones tan exitosas en la época colonial, aprovechando la adhesión y subordinación que tenía entre los aborígenes.

A mediados de 1825, se trasladan aborígenes desde San Javier y Cayastá con destino a El Sauce. En ningún documento se aclaran fechas exactas ni número de pasajeros, pero por la cantidad de viajes, se supone que fueron unas 500 personas.

La llegada de estos abipones y mocovíes, más algunos criollos, determinó el nacimiento del pueblo; rápidamente comenzaron las tareas de construcción de chozas y ranchos, entre ellos la Capilla para resguardar al Santo que los acompañó en su peregrinar y que daría origen al nombre de la nueva reducción: SAN JERÓNIMO por el Santo Patrono y DEL SAUCE por el paraje.

- CAPILLA



La primera capilla fue rudimentaria y se construyó conjuntamente con los ranchos y chozas que dieron origen al poblado.

La construcción de este templo comenzó a mediados de la década de 1830. La capilla es de nave única, de planta rectangular, con techo a dos aguas de tejas.

Se revocó en barro, sus rústicas aberturas, la puerta al campanario y la tirantería del techo, fueron labradas por manos criollas y aborígenes.

Sus muros exteriores eran ciegos. Este tipo de estructura fue una constante en las iglesias de la época, ya que a ellas acudía el pueblo ante cualquier signo de peligro.

En la fachada se construyó una espadaña, con aberturas individuales para tres campanas y el frontón remata en su vértice con una pequeña pilastra que soporta una cruz de hierro forjado.

En el mes de noviembre de 1983, por Decreto N° 2938/83, se declaró Monumento Histórico Nacional, como corolario de un largo y fructífero camino recorrido.

---

## 1º ETAPA: FUNDACIÓN DE LAS PRIMERAS TRES COLONIAS

Esperanza, San Jerónimo y San Carlos fueron las tres “colonias madres”.

---

### **San Jerónimo Norte**

Fundada en 1858

Por Ricardo Foster

Colonia constituida en su totalidad por colonos suizos.

Luego de firmado el contrato con Ricardo Foster, propietario de los campos, el inmigrante valesano Lorenzo Bodenmann viajó a su tierra natal con el objetivo de convocar familias para iniciar la colonia.

Provenían del cantón de Valais, más precisamente del Alto Valais, de habla alemán, ubicado al sur de la Confederación Helvética.

Las condiciones geográficas son las del valle del río Ródano; sus pobladores encerrados entre montañas, vivían aislados, ya que su economía era autosuficiente.

#### ▪ CUATRO MONTES.



Desembarcadas en la ciudad de Santa Fe, y luego de firmado el contrato ante la comisión de inmigración, cinco familias (Ignacio Heimo, Bartolomé Blatter, Ignacio Falchini, Pedro Perrig, Luis Hug) emprendieron el camino en carreta hacia sus tierras: una inmensa llanura, sin límites a la vista y con un idioma desconocido; ante estas condiciones, estas personas fueron depositadas en este paraje, hoy llamado “Los cuatro montes”, situado a unos 40 km de la ciudad de Santa Fe y a unos 4.300m de la planta urbana del pueblo actual.

Era el 15 de agosto de 1858, y así surgía la segunda colonia agrícola santafesina.

Con los ponchos que traían formaron las primeras tolderas; en esa forma debían empezar sus primeros trabajos como colonos.

La tarea de mayor urgencia era la de la construcción de las habitaciones, que consistían en un rancho con paredes de barro y techo de paja. Habitualmente constaba de dos aposentos de forma cuadrada, con 4.50 m de base; uno de ellos con una ventana y el otro con puerta de acceso, ambos comunicados mediante una puerta interior.

Los colonos se mostraban entusiasmados con las cualidades de su nueva tierra, aunque tuvieron que superar las duras condiciones de vida de los primeros años: fallidas cosechas por sequías o plagas de la langosta.

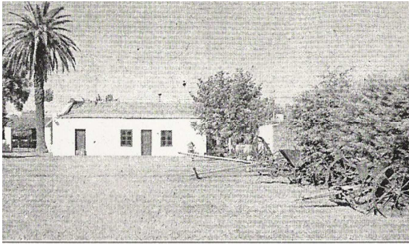
Los viajes de Bodenmann a Europa se repitieron para convocar más colonos.

1863\_ Al verificarse un rápido crecimiento demográfico, Foster solicita nombramiento del Juez de Paz: principal autoridad local, casi la única durante los primeros lustros  
1865\_ se constituyó el Consejo Parroquial. Objetivos: construcción templo, escuela, cementerio.

1872\_ Los suizos, tiradores por tradición, formaron la primera institución comunitaria: “Tiro Suizo Internacional”.

1875\_ se formó el primer Concejo.

#### ▪ MUSEO HISTÓRICO



Edificio que ocupara el primer “Tiro Suizo”.

Ejemplo bien conservado de una tipología que se repitió como superación del primitivo rancho, reiterando sus esquemas en planta y organización espacial: una caja rectangular con subdivisiones internas, incorporando la variante en la techumbre con tejas francesas a dos aguas y la presencia de mojinetes en los muros testeros, muchas veces escalonados.

Este tipo de construcción, a veces revocadas y en otras ocasiones dejando el ladrillo desnudo, dejaron un registro de las oportunidades de superación, resueltas con una arquitectura sencilla y noble, de materiales durables y rasgos que se aproximan a tradición funcional y utilitaria.

#### ▪ CEMENTERIO

En 1865, se pone en funcionamiento con marcada sencillez cercado con un muro y, en 1885, se levantó una capilla en su centro.

En la primera mitad del SXX, surgieron panteones que aludían a expresiones historicistas, formando un conjunto destacable por sus valores arquitectónicos, que contrastaban con la modestia original y con la escala del poblado.

#### ▪ IGLESIA



En 1872, se asignó el solado para el nuevo templo y cada familia tomó el compromiso de la entrega de mil ladrillos, un carro de arena y uno de cal.

Su primera configuración, concluida en 1876, constaba de una nave de 28m de largo y 9.50m de ancho. No se recurrieron a motivos arquitectónicos regionalistas valesanos, sino a características neogoticistas, que responden a estereotipos del romanticismo europeo de la arquitectura gótica alemana.



En 1909, se agregaron el crucero, el presbiterio, y dos sacristías, y en 1927, adquirió su configuración definitiva con la realización de las naves laterales y la mayor altura de la torre.

---

### **San Carlos Sud / Centro**

Fundado en 1858

Por Carlos Beck y Aquiles Herzog

La agencia de emigración de Carlos Beck y Aquiles Herzog de Basilea firma contrato con el gobierno de Santa Fe, para dedicarse a contactar familias europeas e instalarlas en la colonia.

Las familias que arribaron para dedicarse a la agricultura en la colonia de San Carlos, procedían, en su mayoría de Suiza, le seguían de Italia, y de Francia y Alemania.

Las tres primeras familias que llegaron de Europa fueron las de Reutemann, Gschwind y Premats.

El señor Beck sostenía que una colonia agrícola, establecida en una zona aislada, sin comunicaciones rápidas y formada por familias de diversas procedencias, debía consolidarse con una acción disciplinada, considerando la educación escolar, la religión y la biblioteca, medios eficaces para lograrla.

Un gran número de familias profesaban la religión protestante, tanto de habla alemana, como de francesa.

Los primeros años, el servicio del culto protestante, estaba a cargo de la administración de la colonia, y los primeros cultos se realizaron en la casa del administrador.

Primer oficio protestante en junio de 1859.

La primera iglesia católica estaba situada al oeste de la plaza. Tenía forma de rancho, con techo a dos aguas, en la pared sur había dos pilares, donde estaba colocada la campana.

El 6 de enero de 1860 se ofició la primera misa.

La colonia de San Carlos surgió en un solo núcleo urbano (conocido hoy como San Carlos Sud) y, a consecuencia de desencuentros religiosos, surge el pueblo que hoy se denomina San Carlos Centro.

---

## **San Carlos Norte**

Fundado en 1875

Por Fermín Laprade

Fermín Laprade, de origen francés, llegó al país para cumplir funciones militares de su país.

En 1868, comenzó sus actividades colonizadoras e industriales. Compró tierras en la colonia San Carlos, instalando un molino harinero en 1871, que fue la base del núcleo urbano que él fundara en 1875 con el nombre de “Carlota”, y que hoy constituye la localidad de San Carlos Norte.

---

## 2º ETAPA

Se fundan las colonias de Humboldt y Las Tunas, las cuales marcan el comienzo de la gran expansión colonizadora en el centro de la provincia.

---

## Humboldt

Fundado 1868

Por Carlos Beck y Aquiles Herzog

En 1855, un grupo de pobladores suizos emprendió su viaje a Argentina en busca de soluciones a la crisis que se estaba viviendo en Basel. Pasando por distintos puntos de Europa, luego Río de Janeiro, llegaron a Buenos Aires, y desde allí, por el río Paraná son distribuidos a distintos puntos de la provincia.

Tras el asombro de la llegada, desde las montañas, clima seco y nieve a la llanura, el verde y las copiosas lluvias, en 1868 se fundó Humboldt, con la llegada de familias Zehnder, Rey, Keller, Meyer, Schneider, Erni, Gadiant, entre otros.

### ▪ CASA DE ROBERTO ZEHNDER



Roberto Zehnder fue contratado por Aarón Castellanos para la colonización de la localidad de Esperanza.

Cuando se fundó Humboldt, compró un terreno 4 km al oeste de la colonia, donde construyó esta casa, en la cual vivió con su esposa María Elena Zehnder y sus 3 hijos: Filomena, Juan Roberto y Julio.

En 1870, le ofrecieron el cargo de primer Juez de Paz de las Colonias de Humboldt, Grütly y Cavour, y comenzó a ejercerlo en esta casa, en donde firmó las escrituras de las ventas de terrenos que se realizaron en el período siguiente a la inmigración.

Ejemplo de vivienda rural, donde se observan características bien definidas de casa italianizante: zócalo, pilastras, cornisas, aberturas de marcada verticalidad.

En estos casos, se trabajaba sólo una de las fachadas y las laterales casi no tienen tratamiento, como si fueran medianeras, repitiendo el concepto de lo que ocurre en la ciudad.

A pesar de algunas pequeñas intervenciones, se encuentra en buen estado de conservación.

- PRIMERA CASA HERMANAS JOSEFINAS

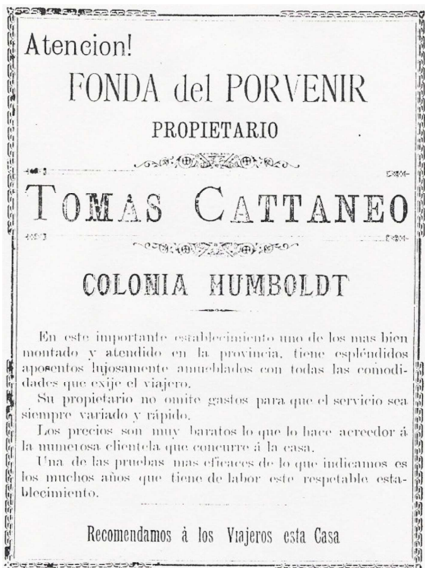


Fundadoras y propietarias del Colegio San José de Humboldt.

Una sucesión de habitaciones que se vinculan por dentro y por fuera, con su característica galería.

Posee cubierta de tejas, y remata con cornisas. Sus aberturas no tienen una marcada verticalidad.

- FONDA DE CATTÁNEO



En este aviso del año 1890, se recomienda a los viajeros esta casa: “En este importante establecimiento uno de los más bien montado y atendido en la provincia, tiene espléndidos aposentos lujosamente amueblados con todas las condiciones que exige el viajero.

Su propietario no omite gastos para que el servicio sea siempre variado y rápido.

Los precios son muy baratos lo que lo hacer acreedor á la numerosa clientela que concurre a la casa.

Una de las pruebas más eficaces de lo que indicamos es los muchos años que tiene de labor este respetable establecimiento.”



Este conjunto se ha subdividido y, dentro de criterios “modernizantse”, ha sufrido prácticas agresivas, que le han hecho perder su integridad arquitectónica.

A través del reemplazo de las aberturas de fachada de proporción vertical y alargada, por otras apaisadas y de dintel bajo, desintegraron el ordenamiento y las proporciones del lenguaje original.

- **FAMILIA MILESI**

Almacén de Ramos Generales.

Molino Harinero.



En 1866, aproximadamente, llegaron a Esperanza José y Pedro Milesi, inmigrantes italianos de la provincia de Lombardía.

La familia Milesi fue el alma pujante del pueblo de Humboldt, ya que puso en funcionamiento una organización, en la que la mayor parte de sus habitantes trabajaba.

En esta esquina, funcionó el almacén de ramos generales. Esta construcción también responde al lenguaje italianizante: zócalos, molduras, cornisas, aberturas verticales y alargadas y se encuentra en buen estado de conservación.

El molino harinero, no corrió la misma suerte, ya que fue vendido a diferentes empresas, y parte de sus construcciones fueron derrumbadas.

---

## **Las Tunas**

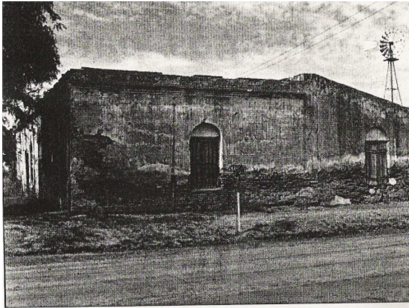
Fundado 1868

Por Enrique Wollenweider y Tomás Cullen

En la población de Las Tunas, sus colonizadores no fueron inmigrantes traídos directamente desde Europa, sino que fueron hombres maduros con experiencia en campos de nuestro país, que habían trabajado en colonias vecinas y deseaban tener más tierras.

Con la subdivisión de la tierra y su venta, llegaron suizos, alemanes e italianos a esta zona para afrontar la vida trabajando de sol a sol. La actividad principal giraba en torno del cultivo de trigo y, en menor proporción al maíz y lino.

#### ▪ MOLINO SAN LUIS



En 1874 se estableció el primer molino harinero, ya que la producción crecía y había que procesarla. El ciudadano suizo Himmertrill, pionero de la actividad molinera, hizo edificar todas las dependencias para la instalación de un molino bien dotado para la época

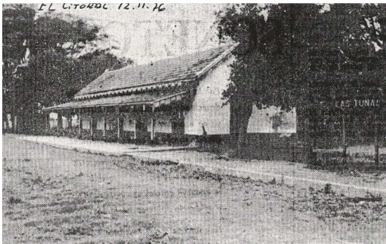
Hoy, hay quienes opinan que este edificio en ruinas, debe ser restaurado y conservado para no perder su pasado.

En 1886 se inauguró la línea ferroviaria Santa Fe – San Carlos, que pronto se extendería hasta Gálvez. A partir de ahí, los vagones se vieron cargados de bolsas de trigo o tachos de leche o crema.

En 1888, Pedro Virasoro construyó otro molino, ya más moderno, que lo llamó San Félix. Este molino trabajaba las 24 horas del día, en turnos de doce horas, y los trabajadores “hombreaban” bolsas de 90 kilos.

La actividad molinera, trajo días de prosperidad y movimiento para Las Tunas: casas de comercios, despacho de bebidas, fondas y boliches.

#### ▪ EX ESTACIÓN FERROCARRIL



El antiguo edificio, una construcción sólida de ladrillos con techo de tejas francesas, cuenta la historia de un pasado lejano.

Las Tunas contó con este servicio que favoreció en forma directa a San Jerónimo Norte, ubicado a 7 kilómetros

Cuando era la época, trenes cargados con quintales de trigos llegaban a esta estación y eran desviados al molino que trabajaba las 24 horas del día, y sus elaboraciones eran despachadas por este medio.

Hoy, después de pasar por varias manos privadas, la ex estación se encuentra rodeada de un campo repleto de plantaciones. Los actuales propietarios decidieron conservar la esencia original de la construcción, y están en proceso de recuperación para generar un lugar de descanso.

Inicialmente y durante largos años, las explotaciones rurales de aquellos colonos, fueron fundamentalmente, agrícolas. Paulatinamente, la lechería fue apareciendo como una actividad complementaria que fue ganando terreno.

- **Primera Cremería Milkaut**



La cremería N° 1, inaugurada el 1° de mayo de 1926, tiene carácter de reliquia, ya que testimonia el primer paso que, en el camino de la industrialización, dieron los productores agrupados en la Asociación Unión Tamberos.

- **Museo de Milkaut**



Se dispuso refaccionarla y convertirla en un museo de la entidad, para que las futuras generaciones puedan tener un elemento para ubicarse en los difíciles momentos vividos por sus antecesores, a poco menos de un kilómetro de la zona urbana de Las Tunas. Los molinos fueron bajando su actividad, el pueblo fue perdiendo pobladores y más tarde llegó la clausura del ramal ferroviario.

---

## OTRAS COLONIAS

---

### **Franck**

Fundado 1870

Por Mauricio Franck

Franck surgió de un contrato de colonización que suscribió Mauricio Franck con Ricardo Foster. Las tierras originariamente eran propiedad de Foster, y Franck adquirió una parte, con las que hizo su aporte a la sociedad, comprando luego el resto. Las ventas de las concesiones a los colonos comenzaron en enero de 1870, año en que quedó fundada la colonia que lleva su nombre.

La población se fue formando paulatinamente con inmigrantes italianos, suizos y franceses, que adquirieron las tierras al precio de 500 pesos bolivianos la concesión, pagaderos en tres años.

Los primeros años de vida de la colonia fueron muy difíciles y de grandes sacrificios. Los colonos se dedicaron con precarios instrumentos a desmontar y cultivar los campos para la sierra de trigo y maíz exclusivamente.

La colonia carecía de autoridades políticas, dependía del Juez de Paz que residía en San Carlos; tampoco había templo ni escuela. Según el censo de 1872 tenía 162 habitantes.

En 1873/74 se duplicó la población, aumentó notablemente el área cultivada y tenía autoridad, su primer teniente el Juez Don Tomás Lubary.

En 1877 se iniciaron los trámites y colectas para la construcción del templo.

En 1877 se construyó el molino harinero, cuyos propietarios eran los hermanos Berraz.

En 1886\_ se creó la Comisión de Fomento.

\_ se habilitó la estación ferroviaria del ramal Santa Fe- Gálvez.

\_ se escrituró el terreno donado destinado a la construcción del templo que el 30 de mayo se inauguró y bendijo con la presencia del gobernador José Gálvez. El 9 de septiembre de 1888, se incorporó la imagen de la Virgen del Rosario, traída desde Italia, como patrona.

En 1896 se advirtió que el cultivo de trigo era una de las explotaciones más importantes y toda la colonia se dedicó a la agricultura.

En los últimos años del siglo XIX y primeros del XX, se produjeron períodos de sequía y el ataque de las langostas. Razones que determinaron un cambio en la explotación agraria y a partir del año 1905, se instalaron los primeros tambos en forma precaria.

#### ▪ Ex ESTACIÓN FERROCARRIL



Con los cambios producidos por la incorporación del ferrocarril fueron apareciendo elementos que renovaron un paisaje.

Ejemplo de la arquitectura ferroviaria: una estación de construcción sólida de ladrillos con techo de tejas francesas,

Actual Casa de Cultura



Recientemente el pueblo de Franck logró recuperar el edificio y destinar funciones culturales.

Se mantiene sus características esenciales para poner en valor esta vieja estación.

---

#### **Pilar**

Fundado en 1875

Por Guillermo Lehmann y Christian Claus

Entre 1868/69 el Gobernador Nicasio Oroño, cedió a don Mariano Cabal, en compensación por un préstamo que otorgara a la provincia, 500 leguas de “tierras incultas”. Estas fueron las bases de la fundación y de la colonización de Pilar.

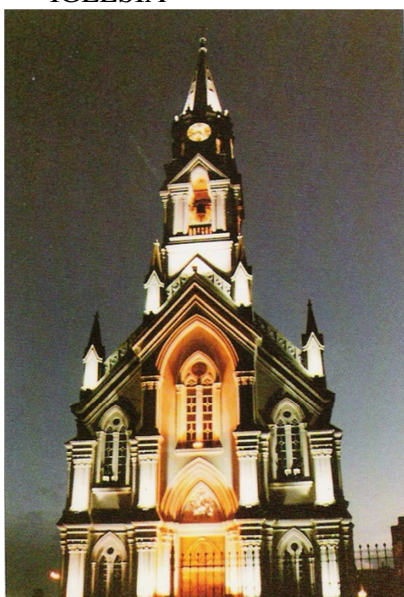
En 1874 se formalizaron las primeras escrituras. Ya estaban en estas tierras don Teodulo y Teodoro Karlen y don Francisco Bender.

Las primeras viviendas se erigieron en 1876. Tres años después Pilar nota con aproximadamente 700 habitantes.

El primer comercio de almacén y “boliche” perteneció a don Pedro Cardetti y funcionaba en un rancho de adobe.

La primera herrería fue del señor Pese. Posteriormente se instaló el primer molino harinero de Terragni; lo siguieron el de Masón y Villagi. En 1901, la firma Vionnet e hijo adquieren este último e incorporan la fábrica de fideos.

#### ▪ IGLESIA



En el año 1878 comenzaron los trabajos para la primera capilla que fue inaugurada un año más tarde.

En 1901 se inicia la construcción del templo actual.

La imagen de Nuestra Señora del Pilar que preside el retablo mayor de la parroquia llegó a Pilar en 1897.

#### ▪ SOCIEDAD ITALIANA



Esta entidad fundada en 1885, con el nombre de Sociedad Italiana de Socorros Mutuos Pietro Mica, cambia su nombre en 1952 por el de Sociedad Italo Argentina.

Un edificio con lenguaje italianizante, de ancha fachada, con retiro desde la línea municipal.

Están en proceso de recuperación, para ponerlo en valor como museo.

---

### **Nuevo Torino**

Fundado 1875

Por Guillermo Lehmann y Cristian Claus

Se considera que la colonia de Nuevo Torino se constituyó por la compra efectuada el 13 de agosto de 1875, y que sus fundadores fueron Guillermo Lehmann y Christian Claus.

Los primeros habitantes fueron en su mayoría italianos, predominando los de la provincia de Piamonte, dieron origen al nombre de esta colonia, como homenaje a la capital de su provincia “Turín”.

En los primeros tiempos vivieron a la intemperie, en una inmensa planicie carente de árboles. Para construir sus moradas iban con bueyes a Bella Italia a cortar pajas y ramas de sauce.

En el año 1886 la población se vio afectada por la epidemia del cólera que se prolongó por varios meses, muriendo casi la totalidad de la población. Como consecuencia de la misma, se crea el “cementerio”, cuyas tierras fueron donadas por la colonización Lehmann.

Sus primeros colonos fueron de profunda fe religiosa, profesando el culto católico. En 1893 colocaron la piedra basal y comenzaron a construir el edificio del templo actual.

Esta colonia, agrícola por excelencia, fue reacia a las explotaciones mixtas, al comparar con colonias vecinas, en esta colonia se ordeñaba sólo para consumo diario; esta modalidad fue cambiando cuando se instalaron familias como Schanz, Falchini, Hilgert que se dedicaron exclusivamente al tambo. Surge la primera cremería.

La evolución constante en este sector dio lugar a que surjan las cooperativas, reemplazando las antiguas cremerías.

#### ▪ CASA CARENA



Almacén de ramos generales.

En esta arquitectura característica, se repite una vez más el repertorio italianizante: zócalos, pilastras, molduras, aberturas de tendencia vertical.

En este caso, la fachada quedó sin tratamiento y quedó su ladrillo descubierto.

---

### **Progreso**

Fundado en 1881

Por José María Crespo Candiotti

Después de un largo conflicto por la posesión de las tierras, José M. Crespo como propietario, decidió fundar una colonia en su campo.

Teniendo en cuenta las dificultades de una empresa colonizadora, Crespo buscó una persona que dibujara el plano de su futura colonia, que sea responsable y que esté dispuesta a vender y administrar.

Sus numerosas relaciones santafesinas hicieron que el 7 de marzo de 1881 firmara contrato con el colonizador Christian Claus.

Como primera tarea definió el plano de concesiones, manzanas, caminos y diagonales que hoy presenta el distrito.

La segunda tarea duró más tiempo: encontrar familias interesadas en poblar la colonia. Dos años más tarde, hacia 1883, la colonia estaba prácticamente ocupada, ya que la mayoría de las tierras habían sido adquiridas en cuotas.

Los tres primeros compradores fueron Ernesto Lang, Lukas Meyer y Caspar Weder.

#### ▪ PRIMERA ESCUELA PRIMARIA



La primera escuela nació como “elemental mixta”. La primera sede fue la casa del maestro Hunzicker, quien dejó su función de Juez de Paz, para dedicarse a la enseñanza. Ubicada cerca de la planta urbana, era una de las seis viviendas que por entonces no entraba en la categoría de rancho.

A pesar de no conservarse en óptimas condiciones, y de haber sufrido algunas modificaciones, se percibe claramente el lenguaje italianizante de zócalos, pilastras, aberturas verticales. En este caso, quedó su ladrillo al descubierto.

---

#### **Providencia**

Fundado en 1882

Por Julio Calvo

#### ▪ Cementerio 1923. Abandonado.



Este cementerio, que fue creado en el año 1923, hoy está en un estado de total abandonado. Dentro de lo que permite ver su tupida vegetación, se perciben tumbas de importancia con ciertas expresiones arquitectónicas historicistas.

Esas familias que llegaron de tierras lejanas, con un idioma desconocido, para abrir el surco y echar la simiente fecunda, habrían de transformar nuestra fisonomía territorial.

La red de colonias configuró una traza física que dejó su impronta sobre un territorio hasta entonces vacío, conformando un nuevo paisaje de tierras parceladas, cultivadas y arboladas, establecimientos productivos y asentamientos humanos que se convirtieron en poblados y ciudades.

Las grandes transformaciones que produjo el ferrocarril en el territorio y en la economía regional, dejaron su impacto sobre la imagen, tanto en lo edilicio como en la dinámica de la vida urbana.

Todo ésto resultó decisivo para la constitución del soporte de la nueva organización territorial que definieron las condiciones actuales.

## FUENTES

**Franck y su Historia.** Comuna de Franck.

**Gutierrez, Ramón.** Arquitectura, Ideología y Política en la Argentina. Revista Todo es Historia N° 69. marzo 1973.

**Gschwind, Juan Jorge.** Historia de San Carlos. Tomos I y II.

**Lance, Roberto – Pedroni, Juan Carlos.** Raíces de San Jerónimo del Sauce. Libros I. Imprenta Oficial. 1995.

**Müller, Luis** Postales de la Pampa Gringa. Block N° 2, mayo 1998, Universidad Torcuato Di Tella.

**Müller, Luis** San Jerónimo. Enclave suizo en territorio santafesino. Hábitat e Inmigración. Nordeste y Patagonia. 1998. Fundación Cedodal / IIGHI.

**Müller, Luis - Collado, Adriana – Macor, Darío – Piazzesi, Susana.** Arquitectura, sociedad y territorio. El FFCC Santa Fe a las colonias. Polis científica. FADU UNL. 2001.

**Nuevo Torino,** un pueblo del departamento Las Colonias de la provincia de Santa Fe. 1987

**Oggier, Gabriel – Jullier, Emilio.** Historia de San Jerónimo Norte. 1984

**Pilar \_ 1875 – 2001 \_ 125° Aniversario.**

**Hülsberg, Hugo A.** Historia de Progreso. Nuestro pueblo santafesino. Julio 2003